

주주총회소집공고

2011년 3월 10일

회 사 명 : 아이에스동서주식회사
대 표 이 사 : 이 성 철
본 점 소 재 지 : 서울시 강남구 청담동 53-8
(전 화) 02 - 3218 - 6701
(홈페이지) <http://www.isdongseo.co.kr>

작 성 책 임 자 : (직 책) 전 무 (성 명) 양 수 창
(전 화) 02 - 3218 - 6701

주주총회 소집공고

(제36기 정기주주총회)

당사는 상법 제365조 및 정관 제19조에 의거 제36기 정기주주총회를 아래와 같이 개최하오니 참석하여 주시기 바랍니다.

- 아 래 -

1. 일 시 : 2011년 3월 25일(금) 오전 10시
2. 장 소 : 서울시 강남구 청담동 53-8 은성빌딩 9층 (본사 대회의실)
3. 회의 목적사항
 - ① 보고사항 : 감사의 감사보고, 영업보고, 외부감사인 선임보고
 - ② 의결사항
 - 제1호 의안 : 제36기(2010년 1월 1일 ~ 12월 31일) 대차대조표, 손익계산서 및 이익잉여금처분계산서(안) 승인의 건
 - 제2호 의안 : 이사선임의 건
 - 제3호 의안 : 감사선임의 건
 - 제4호 의안 : 이사보수한도 승인의 건
 - 제5호 의안 : 감사보수한도 승인의 건
4. 배당 (예정) 내역 : 최대주주 및 특수관계인 100원/주, 소액주주 700원/주
(자기주식 제외)
5. 실질주주의 의결권 행사에 관한 사항
금번 당사의 주주총회에는 자본시장과 금융투자업에 관한 법률 제314조 제5항에 의거 한국예탁결제원이 주주님들의 의결권을 대리행사할 수 없습니다. 따라서 주주님께서 주주총회에 참석하여 의결권을 직접적으로 행사하시거나 대리인에 위임하여 의결권을 간접적으로 행사하실 수 있습니다.

2011년 3월 10일

서울시 강남구 청담동 53-8번지
아이에스동서주식회사
대 표 이 사 이 성 철

I. 사외이사 등의 활동내역과 보수에 관한 사항

1. 사외이사 등의 활동내역

가. 이사회 출석률 및 이사회 의안에 대한 찬반여부

회차	개최일자	의안내용	사외이사 등의 성명	
			정상명 (출석률: 20%)	박득표 (출석률: 20%)
			찬 반 여 부	
1	2010.02.11	① 제35기 정기주주총회 개최의 건 ② 제35기 재무제표 승인의 건 ③ 내부회계관리제도 운영실태 보고의 건	찬성	찬성
2	2010.03.11	① 타법인 출자를 위한 본계약 체결의 건	불참	불참
3	2010.05.25	① 타법인 출자의 건	불참	불참
4	2010.07.19	① 아이에스해운(주)에 대한 출자의 건 ② 채무보증의 건	불참	불참
5	2010.12.23	① 연대보증의 건	불참	불참

나. 이사회내 위원회에서의 사외이사 등의 활동내역

[해당 사항 없음]

2. 사외이사 등의 보수현황

(단위 : 백만원)

구 분	인원수	주총승인금액	지급총액	1인당 평균 지급액	비 고
사외이사	2	1,500	100	50	

※ 주총승인금액은 이사전원의 보수한도임.

II. 최대주주등과의 거래내역에 관한 사항

1. 단일 거래규모가 일정규모이상인 거래

[해당 사항 없음]

2. 당해 사업연도중에 특정인과 당해 거래를 포함한 거래총액이 일정 규모이상인 거래

[해당 사항 없음]

III. 경영참고사항

1. 사업의 개요

※ '1. 사업의 개요'에 기재된 전망 등은 사설 경제연구소 및 국가기관 발표 자료 등을 참고한 예측자료이므로 실제 결과와는 다를 수 있습니다.

가. 업계의 현황

1) 요업사업부문

(산업의 특성)

타일, 위생도기 등은 건축 마감재로서 국내 건설경기에도 직접적인 영향을 받으며, 제품 생산에 투입되는 원·부자재 중 일부는 수입에 의존하고 있어 환율 및 국제 유가 등 국제 원자재 시장 동향에 영향을 받습니다.

(산업의 성장성)

건설경기 위축으로 국내 요업시장의 성장성 둔화가 우려되나 환율불안으로 인한 수입제품의 판매감소는 국내 제조업체에게 긍정적인 요인으로 작용하고 있습니다. 또한 소득수준이 향상됨에 따라 주거환경 개선에 대한 관심이 증대되어 고급제품을 선호하는 경향은 지속적으로 증가되리라 예상됩니다.

(경기변동의 특성)

건설경기 중 특히 민간건설부문의 영향을 많이 받고 있으며, 아울러 국제 원자재 시장의 영향도 받고 있습니다.

(시장여건)

일반적으로 고가제품 시장은 이태리 및 유럽 제품의 인지도가 높으며 저가제품 시장은 중국 및 동남아 제품이 수입되고 있는 상황입니다. 따라서 고가시장은 다양한 기능성제품의 개발과 함께 트렌드에 부합하는 신제품을 지속적으로 출시하고 있으며 저가시장은 중국을 통한 OEM방식으로 상품을 수입 판매하여 치열한 경쟁에 대응하고 있습니다.

(회사의 경쟁 우위 요소)

한국표준협회 선정 '품질 우수기업' 및 산업자원부 주최 '우수디자인(GOOD DESIGN)'에 선정되는 등 뛰어난 디자인에 기능성과 실용성을 고루 갖춘 환경 웰빙형 요업제품을 지속적으로 개발, 출시하여 경쟁력 확보에 노력하고 있습니다.

2) 콘크리트사업부문

(산업의 특성)

PHC PILE 등의 콘크리트 제품은 토목 및 건축 기초자재로서 부피가 크고 중량품이기 때문에 판매관리비 중 운반비의 비중이 높으며 제품 야적공간 확보가 필요합니다.

(산업의 성장성)

행정복합도시, 혁신도시, 기업도시 등 지역균형개발사업의 본격 시행과 도심 재개발 사업, 공공 SOC 투자 등 정책적 건설 수요 확대에 건설경기 회복에 긍정적 영향을 미칠 것으로 기대되어 그 수요가 증가할 것으로 예상됩니다.

(경기변동의 특성)

건설경기 중 산업기반, 국토개발 등 사회간접자본 시설투자에 따른 정부의 정책적 건설수요 확대 및 부동산 정책에 상당한 영향을 받고 있습니다.

(시장여건)

내수시장은 공급 과잉으로 경쟁이 치열한 상황입니다. 이러한 상황에 대처하기 위해 당사는 고부가가치 제품인 PHC PILE 중 특수규격과 Ext PILE의 적극적인 수주와 함께 원가절감을 통한 경쟁력 제고에 주력하고 있습니다.

(회사의 경쟁 우위 요소)

국내 최초로 PHC PILE 생산기술을 자체개발하였고 최신시설의 AUTO CLAVE 양생으로 품질 및 공급의 안정성을 확보하고 있으며 차별화된 대형규격의 생산과 선단 확장형 파일인 Ext PILE 등 고부가가치 제품을 지속적으로 개발하고 있습니다.

3) 건설사업부문

(산업의 특성)

건설업은 경제성장을 뒷받침하는 보완적 산업으로 국민생활의 근간을 이루는 주택건설에서부터 도로, 항만 등 산업기반 시설의 건설 및 국토개발 등 광범위한 고정자본의 형성과 사회간접자본시설의 확충을 직접적으로 담당하는 국가경제의 기간산업입니다.

(산업의 성장성)

건설업은 과거의 고성장과는 달리 저성장의 성숙단계에 도달한 것으로 전망됩니다. 따라서 향후에는 시장경쟁을 통한 건설업체의 차별화가 심화될 것이며 건설 시공위주의 단순 서비스 산업에서 개발기획, 자금조달, 시공관리, 시설운영 등을 포괄하는 복합산업구조로의 변화가 예상됩니다. 또한 국민소득 향상은 삶의 질적수준의 향상에 대한 욕구로 이어져 고급주택에 대한 수요도 확대될 것으로 전망됩니다.

(경기변동의 특성)

건설업이 가지고 있는 기본적인 특성인 수주산업으로 인하여 정부의 사회간접 시설에 대한 투자규모, 타 산업의 경제활동 수준 및 기업의 설비투자 등은 물론 가계의 주택 구매상황 등에 의하여 생산활동이 과생되므로 경기에 민감한 산업입니다. 또한 정부의 부동산 가격 및 관련법규나 정부정책, 정부의 투자 등 외적 요인에 의해 상당한 영향을 받고 있습니다.

(시장여건)

건설업은 완전경쟁 시장으로서 타 산업에 비해 진입이 쉬운 편이고 외환위기 이후 외국인에 대한 국내 부동산 소유 허용, 외자유치 촉진 등의 개방 정책의 결과 SOC, 주택 및 부동산개발사업 등에서 외국건설업체의 진출이 꾸준히 증가하고 있습니다. 이에 따라 당사는 기술력을 바탕으로 차별화된 가치를 제공하는 사업 모델을 지속적으로 개발해 나가고 있습니다.

(회사의 경쟁 우위 요소)

주요 일간지에서 주최하는 '친환경 경영대상'과 '살기좋은 아파트'로 선정되는 등 공신력 있

는 외부기관으로부터 그 우수성을 인정받고 있으며 기업의 외형보다는 내실에 충실하여 건설경기 침체에도 건전한 재무구조를 유지하고 있습니다.

나. 회사의 현황

1) 영업개황 및 사업부문의 구분

가) 영업개황

2010년 한국경제는 글로벌 금융위기 2년 만에 잠재성장률을 크게 상회하는 성장세를 시현하였고 성장의 중심축도 정부부문에서 수출과 투자를 중심으로 한 민간부문으로 이동했습니다. 또한 경기회복세가 지속됨에 따라 금융시장도 극심한 불안에서 벗어나 외국인 투자자금 유입 등으로 주가와 환율을 비롯한 주요 금융시장 지표가 점차 안정세를 지속하였습니다. 그러나 이러한 경기회복세에도 불구하고 2010년을 되돌아보면 글로벌 금융위기로 장기 성장 수준에서 이탈했던 한국경제가 장기 성장 궤도로 재진입하기에는 여전히 경기의 복원력과 탄력이 부족한 상황이었습니다.

따라서 2011년 한국경제는 그 성장세가 둔화되는 가운데 경제의 불안정성이 여전히 높을 것으로 예상되어 집니다. 더욱이 중동지역의 정정불안 심화 및 주변국으로의 확산에 대한 우려감에 따른 국제유가의 상승, 중국의 금융긴축, 유럽발 리스크의 재발 가능성 뿐만 아니라 주택경기 부진, 가계부채 확대, 한반도 지정학적 리스크 상승 등 대내적 불안요인도 2011년 한국경제 성장을 저해할 수 있는 요인이 될 것으로 예상되어 집니다.

이러한 국내경제의 불확실한 여건속에서도 당사의 2010년도 매출액은 3,678억원, 영업이익은 283억원, 당기순이익은 182억원으로 열악한 경영환경에 비하여 비교적 양호한 영업실적을 달성하였습니다. 2011년 역시 당사는 현재의 불확실한 경제상황을 오히려 도약의 기회로 삼아 사업영역을 확대하고 각 사업부문의 역량을 강화하여 수익성 위주의 경영성과 극대화 와 관리능력 강화로 기업가치 향상에 주력할 것입니다.

나) 공시대상 사업부문의 구분

당사의 매출은 제품의 특성을 기준으로 제조부문 및 건설부문으로 구분되며 제조부문은 요업 및 콘크리트사업부문으로 구분됩니다. 이러한 당사의 매출에 기여하는 사업부문별 주요 품목은 다음과 같습니다.

사 업 부 문		주 요 품 목
요업사업부문	타 일	벽타일, 바닥타일, 외장타일, 기능성타일 등
	위생도기	양변기, 세면기, 소변기, 비데일체형양변기, 비데, 수전금구 등
	기 타	천정시스템, 경량벽체
콘크리트사업부문		PHC PILE, Ext PILE, SEGMENT, PC부재, 침목 등
건설사업부문	건 축	상업용·업무용·주거용·공장건물 신축공사 등

	토 목	도로, 교량, 항만, 매립, 부지조성준설, 고속철도공사 등
기	타	소지, 임대 등

2) 시장점유율

- 시장점유율은 합리적인 추정이 곤란하여 기재를 생략함.

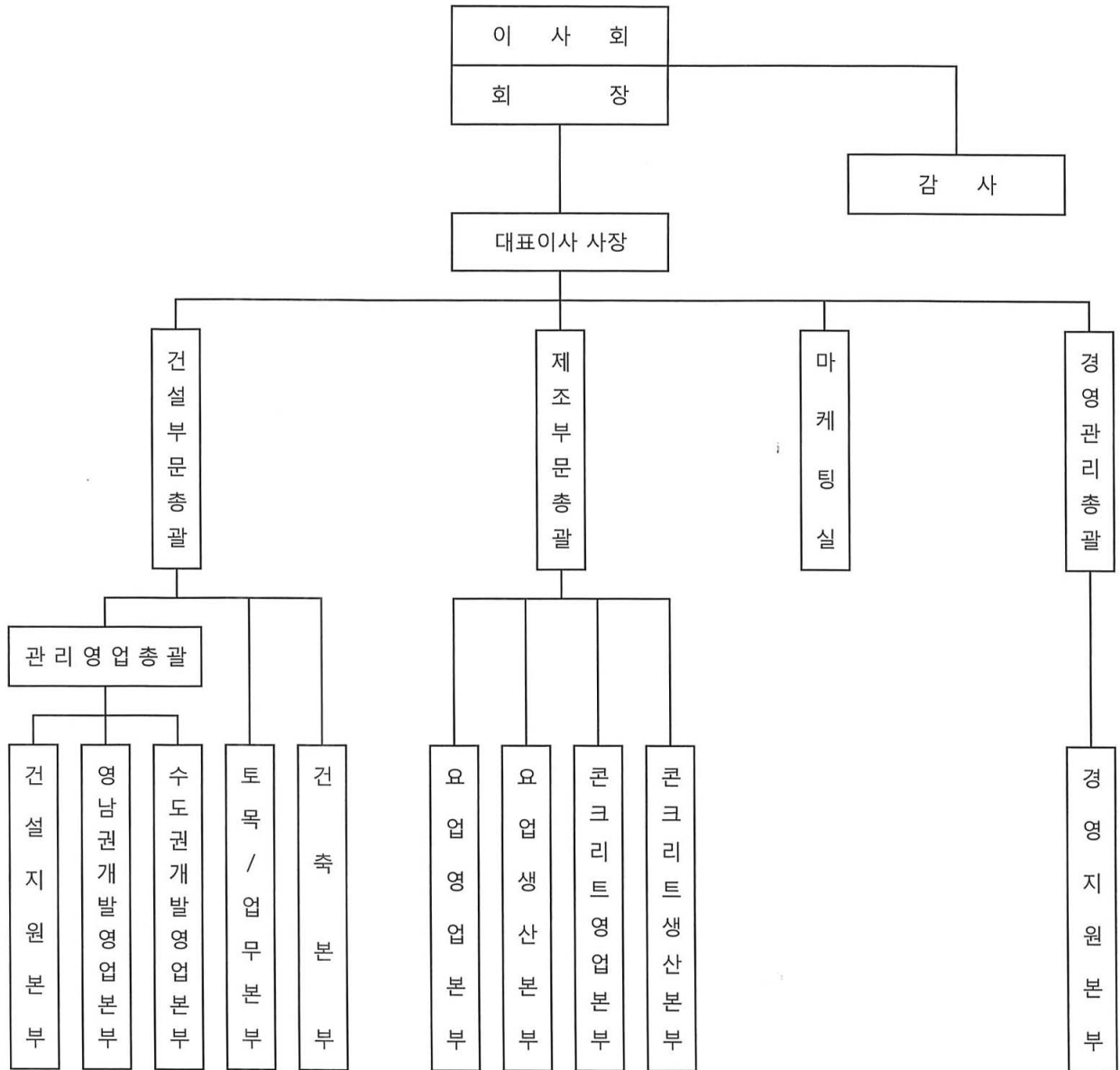
3) 시장의 특성

당사의 영업에 큰 영향을 미치는 건설경기는 2011년에도 쉽게 회복되기 어려울 것으로 전망됩니다. 최근 수도권 지역을 중심으로 부동산 가격의 하락세가 멈추고 전국 미분양 주택수도 줄어드는 등 그동안 부진을 지속하던 건설경기 지표들이 개선조짐을 나타내고 있으며 보금자리주택 착공의 본격화, 행정중심 복합도시 건설, 혁신도시건설 등에 따른 건물건설투자의 증가는 건설투자 회복에 기여할 것입니다. 그러나 여전히 수도권은 미분양 주택 적체현상이 해소되지 못하는 등 신규주택시장의 초과공급상황이 지속되고 있어 2011년 주택공급이 크게 늘어나기는 어려운 상황입니다. 또한 토목건설 부문도 부진한 모습을 이어갈 것으로 예상됩니다. 4대강 사업, 광역경제권 30대 프로젝트 등 대규모 국책사업이 지속되지만 정부재정의 중기운용계획에 따른 재정건전화로 SOC 부문의 예산규모는 점차 감소할 것이기 때문입니다.

4) 신규사업 등의 내용 및 전망

[해당 사항 없음]

5) 조직도



2. 주주총회 목적사항별 기재사항

□ 재무제표의 승인

가. 해당 사업연도의 영업상황의 개요

- 상기 Ⅲ. 경영참고사항 중 1. 사업의 개요 참조

나. 해당 사업연도의 대차대조표(재무상태표)·손익계산서(포괄손익계산서)·이익잉여금처분계산서(안) 또는 결손금처리계산서(안)

1) 대차대조표(재무상태표)

<대 차 대 조 표 (재 무 상 대 표)>

제36기 2010년 12월 31일 현재

제35기 2009년 12월 31일 현재

(단위 : 백만원)

과 목	제 36 기	제 35 기
자 산		
I. 유동자산	358,536	236,850
(1) 당좌자산	254,444	132,446
(2) 재고자산	104,092	104,404
II. 비유동자산	256,718	243,002
(1) 투자자산	54,948	39,681
(2) 유형자산	192,417	193,433
(3) 무형자산	(2,814)	(2,789)
(4) 기타비유동자산	12,167	12,677
자산총계	615,254	479,852
부 채		
I. 유동부채	127,478	136,271
II. 비유동부채	164,485	50,073
부채총계	291,963	186,344
자 본		
I. 자본금	8,511	8,511
II. 자본잉여금	216,741	216,741
III. 자본조정	(54,011)	(67,226)
IV. 기타포괄손익누계액	(452)	(120)
V. 이익잉여금	152,502	135,602
자본총계	323,291	293,508
부채와자본총계	615,254	479,852

2) 손익계산서

<손익계산서>

제36기 (2010년 01월 01일 부터 2010년 12월 31일 까지)

제35기 (2009년 01월 01일 부터 2009년 12월 31일 까지)

(단위 : 백만원)

과 목	제 36 기	제 35 기
I. 매출액	367,773	299,738
II. 매출원가	295,416	238,808
III. 매출총이익	72,357	60,930
IV. 판매비와관리비	44,077	35,992
V. 영업이익	28,280	24,938
VI. 영업외수익	5,270	6,372
VII. 영업외비용	13,168	6,553
VIII. 법인세차감전순이익	20,382	24,757
IX. 법인세비용	2,220	2,133
X. 당기순이익	18,162	22,624

3) 이익잉여금처분계산서(안)

<이익잉여금처분계산서(안)>

제36기 (2010년 01월 01일 부터 2010년 12월 31일 까지)

제35기 (2009년 01월 01일 부터 2009년 12월 31일 까지)

(단위 : 백만원)

과 목	제 36 기	제 35 기
I. 미처분이익잉여금	39,398	22,624

1. 전기이월미처분이익잉여금	21,236	-
2. 당기순이익	18,162	22,624
II. 임의적립금등의이입액	-	-
1. 임의적립금	-	-
III. 이익잉여금처분액	14,099	1,388
1. 이익준비금	418	126
2. 자기주식처분손실	9,497	-
3. 배당금 가. 현금배당 (주당배당금(율) : 보통주 : 당기 최대주주등 100원 (20%) 기타주주 700원 (140%) 전기 최대주주등 80원 (16%) 기타주주 100원 (20%))	4,184	1,262
IV. 차기이월미처분이익잉여금	25,299	21,236

- 최근 2사업연도의 배당에 관한 사항

구 분		제 36 기	제 35 기	비 고
보통주식수(주)	-	17,022,354	17,022,354	
주당배당금(원)	최대주주	100	80	특수관계인 포함
	소액주주	700	100	
주당배당률(%)	최대주주	20	16	
	소액주주	140	20	
배당금총액(백만원)	-	4,184	1,262	자기주식 제외

□ 이사의 선임

가. 후보자의 성명 · 생년월일 · 추천인 · 최대주주와의 관계 · 사외이사후보자 여부

후보자성명	생년월일	사외이사 후보자여부	최대주주와의 관계	추천인
권혁운	1950년 10월 15일	사내이사	본인	이사회

이성철	1969년 06월 17일	사내이사	임원	이사회
정상명	1950년 04월 06일	사외이사	-	이사회
박득표	1935년 12월 30일	사외이사	-	이사회
총 (4) 명				

나. 후보자의 주된직업 · 약력 · 당해법인과의 최근3년간 거래내역

후보자성명	주된직업	약력	당해법인과의 최근3년간 거래내역
권혁운	아이에스동서(주) 회장	부산상공회의소 부회장 일신건설산업(주) 회장	없음
이성철	아이에스동서(주) 대표이사	성균관대학교 경제학과 삼성증권 IB사업본부 (주)제이케이엘파트너스 대표이사	없음
정상명	정상명법률사무소 변호사	서울대학교 법학과 법무부 차관 대검찰청 검찰총장	없음
박득표	포스코건설 고문	부산대학교 상학과 포항종합제철 대표이사 포스코건설 회장	없음

※ 기타 참고사항
[해당 사항 없음]

□ 감사의 선임

가. 후보자의 성명 · 생년월일 · 추천인 · 최대주주와의 관계

후보자성명	생년월일	최대주주와의 관계	추천인
권대우	1952년 06월 15일	없음	이사회
총 (1) 명			

나. 후보자의 주된직업 · 약력 · 당해법인과의 최근3년간 거래내역

후보자성명	주된직업(현재)	약력	당해법인과의 최근3년간 거래내역
권대우	아시아경제신문 회장	중앙대 신문방송대학원 언론학 석사 매일경제신문 편집국 국장	없음

		이코노믹리뷰 대표이사 중앙대 신문방송대학원 객원교수	
--	--	---------------------------------	--

※ 기타 참고사항
[해당 사항 없음]

□ 이사의 보수한도 승인

가. 이사의 수 · 보수총액 내지 최고 한도액

구 분	전 기	당 기
이사의 수(사외이사수)	6 명 (2 명)	6 명 (2 명)
보수총액 내지 최고한도액	1,500 백만원	1,500 백만원

※ 기타 참고사항
[해당 사항 없음]

□ 감사의 보수 한도 승인

가. 감사의 수 · 보수총액 내지 최고 한도액

구 분	전 기	당 기
감사의 수	1 명	1 명
보수총액 내지 최고한도액	150 백만원	150 백만원

※ 기타 참고사항
[해당 사항 없음]